

WIOLETA JAKUBCZYK

, 2021-02-09



WSR

STAROSTWO POWIATOWE W WADOWICACH
WADOWICE
WADOWICE
UL. BATOREGO 2

INNE PISMO

Zgłoszenie stacji do emisji_WAD5007D

KIEROWNIK
Wydziału Środowiska
mgr inż. Monika Nowak

10.02.2021
Z. M. Wójcik

Do Starosty Wadowickiego za pośrednictwem Wydziału Ochrony Środowiska

Witam,

Przesyłam zgłoszenie stacji do emisji. Załączam wniosek+ formularz+ pełnomocnictwo+ opłatę skarbową od pełnomocnictwa+ sprawozdanie PEM

Do zgłoszenia załączam prośbę o priorytetowe przyjęcie zgłoszenia w związku z Covid-19

Proszę o przysłanie skanu potwierdzenia przyjęcia zgłoszenia na moją skrynkę mailową. Poczta Polska różnie funkcjonuje w dzisiejszej rzeczywistości, a zależy nam na szybkim włączeniu stacji.

Podpisy na dokumentach są kwalifikowane, elektroniczne.

Dokumenty ważne tylko w formie elektronicznej.

W razie wątpliwości proszę o kontakt. Dane kontaktowe poniżej

Pozdrawiam

Pełnomocnik P4 Sp. z o. o.

Wioleta Jakubczyk

Załączniki:

1. [10.09.2020 Wioleta Jakubczyk 2018 - elektroniczne ze znakiem\(209\).pdf](#)
2. [20210205_WAD5007_OS.pdf](#)
3. [Minister Cyfryzacji pismo do operatoro'w z 17.03.2020 roku \(72\).pdf](#)
4. [Pismo Przewodniczący Komisji Nadzoru Finansowego \(71\).pdf](#)
5. [Prezes UKE 07 COVID-19 P 4 Sp. z o. o \(71\).pdf](#)
6. [Prezes UKE w Warszawie DT.ZGN.6001.1.2020.1\(71\).pdf](#)
7. [WAD5007D 1 wniosek os 20210209190407.pdf](#)
8. [WAD5007D 1 załącznik os 20210209190407.pdf](#)
9. [WAD5007D-PISMO COVID.pdf](#)
10. [WAD5007-OPŁATA.pdf](#)

Dokument nie zawiera podpisu

Podpis elektroniczny

Katowice, 2021-02-09

Prowadzący instalację

P4 Sp. z o. o.
ul. Wynalazek 1
02 – 677 Warszawa

adres do korespondencji:

P4 Sp. z o. o.
ul. Murckowska 14,
40-265 Katowice

STAROSTA WADOWICKIdotyczy stacji bazowej telefonii komórkowej operatora P4 Sp. z o. o. WAD5007 D

Zgodnie z wymogami

ROZPORZĄDZENIA MINISTRA ŚRODOWISKA z dnia 2 lipca 2010 r. w sprawie zgłoszenia instalacji wytwarzających pola elektromagnetyczne (DZ. U. 2010 NR 130 POZ. 879)

i
ROZPORZĄDZENIA MINISTRA ŚRODOWISKA z dnia 2 lipca 2010 r. w sprawie rodzajów instalacji, których eksploatacja wymaga zgłoszenia (t. jedn. DZ. U. 2019, POZ. 1510)

oraz

na podstawie art. 152 ustawy Prawo ochrony środowiska z dnia 27 kwietnia 2001 r.

P4 Sp. z o. o. z siedzibą w Warszawie zgłasza instalację wytwarzającą pole elektromagnetyczne:

34-103 Woźniki, Grudki, dz. nr 963/1, gm. Tomice, pow. wadowicki

Załączniki:

- Formularz zgłoszenia stacji WAD5007_D wraz z załącznikiem

Z poważaniem
Koordynator OŚ
Wioleta Jakubczyk

Podpis jest prawidłowy

Dokument podpisany przez Wioleta Urszula Jakubczyk

Data: 2021.02.09 19:12:02 CET



**FORMULARZ ZGŁOSZENIA INSTALACJI WYTWARZAJĄCYCH POLA
ELEKTROMAGNETYCZNE**

I. Wypełnia podmiot prowadzący instalację dokonujący jej zgłoszenia

1. Nazwa i adres organu ochrony środowiska właściwego do przyjęcia zgłoszenia

STAROSTA WADOWICKI
ul. Batorego 2
34-100 Wadowice

2. Nazwa instalacji zgodna z nazewnictwem stosowanym przez prowadzącego instalację

WAD5007_D (zgłoszenie nr 1)

3. Określenie nazw jednostek terytorialnych (gmin, powiatów i województw), na których terenie znajduje się instalacja, wraz podaniem symboli NTS jednostek terytorialnych, na których terenie znajduje się instalacja.

woj. MAŁOPOLSKIE 2.2.12 (TERYT: 12) (KTS: 10011200000000), pow. wadowicki 4.2.12.23.18 (TERYT: 1218) (KTS: 10011212318000), gm. Tomice 5.2.12.23.18.08.2 (TERYT: 1218082) (KTS: 10011212318082)

4. Oznaczenie prowadzącego instalację, jego adres zamieszkania lub siedziby

P4 Sp. z o.o., ul Wynałazek 1, 02-677 Warszawa

5. Adres zakładu, na którego terenie prowadzona jest eksploatacja instalacji

34-103 Woźniki, Grudki, dz. nr 963/1, gm. Tomice, pow. wadowicki

6. Rodzaj instalacji zgodnie z załącznikiem nr 2 rozporządzenia Ministra Środowiska z dnia 2 lipca 2010r. w sprawie zgłoszenia instalacji wytwarzających pola elektromagnetyczne (Dz. U. nr 130, poz. 879).

Instalacja radiokomunikacyjna, której moc promieniowana izotropowo wynosi nie mniej niż 15W, emitująca pola elektromagnetyczne o częstotliwościach od 30 kHz do 300 GHz.

7. Rodzaj i zakres prowadzonej działalności, w tym wielkość produkcji lub wielkość świadczonych usług.

Usługi telekomunikacyjne bez prowadzenia produkcji. Wielkość świadczonych usług: usługi telekomunikacyjne dla ilości do 2000 użytkowników jednocześnie.

8. Czas funkcjonowania instalacji (dni tygodnia i godziny)

Wszystkie dni tygodnia, 24 godziny na dobę.

9. Emisja pola elektromagnetycznego o równoważnych mocach promieniowanych izotropowo (EIRP) poszczególnych anten:

Antena Sektorowa 11_LV: 1701W
Antena Sektorowa 12_NUV: 1790W
Antena Sektorowa 13_GT: 807W
Antena Sektorowa 21_LV: 1701W
Antena Sektorowa 22_NUV: 1790W
Antena Sektorowa 23_GT: 807W
Antena Sektorowa 31_LV: 1701W
Antena Sektorowa 32_NUV: 1790W
Antena Sektorowa 33_GT: 807W
Antena Sektorowa 41_LV: 1701W
Antena Sektorowa 42_NUV: 1790W
Antena Sektorowa 43_GT: 807W
Radiolinia RL1: 3467W

10. Opis stosowanych metod ograniczenia emisji

Instalacja ogranicza wielkość emisji w sposób automatyczny do wartości nie większych niż niezbędne do zapewnienia obsługi użytkowników sieci. Metoda zgodna z zasadą działania systemu telefonii komórkowej określona odpowiednimi normami.

11. Informacja czy stopień ograniczenia wielkości emisji jest zgodny z obowiązującymi przepisami

Jeśli chodzi o standardy ochrony jakości środowiska określone przez Rozporządzenie Ministra Zdrowia z dnia 17 grudnia 2019 r. w sprawie dopuszczalnych poziomów pól elektromagnetycznych w środowisku (Dz. U. poz. 2448) parametry anten zostały dobrane w taki sposób, żeby w przypadku tej instalacji zapewnione było dotrzymanie dopuszczalnych poziomów pól elektromagnetycznych w środowisku. Na podstawie wyników przeprowadzonych pomiarów, we wszystkich punktach/pionach pomiarowych nie stwierdzono występowania promieniowania elektromagnetycznego o wartości natężenia pola elektrycznego przekraczającej poziom dopuszczalny.

12. Szczegółowe dane odpowiednio do rodzaju instalacji zgodnie z wymaganiami określonymi w załączniku 2 do rozporządzenia

LP 1. Współrzędne geograficzne anten instalacji:

Antena Sektorowa 11_LV: (19°29'24.2"E, 49°56'35.5"N)
Antena Sektorowa 12_NUV: (19°29'24.2"E, 49°56'35.5"N)
Antena Sektorowa 13_GT: (19°29'24.2"E, 49°56'35.5"N)
Antena Sektorowa 21_LV: (19°29'24.2"E, 49°56'35.5"N)
Antena Sektorowa 22_NUV: (19°29'24.2"E, 49°56'35.5"N)
Antena Sektorowa 23_GT: (19°29'24.2"E, 49°56'35.5"N)
Antena Sektorowa 31_LV: (19°29'24.2"E, 49°56'35.5"N)
Antena Sektorowa 32_NUV: (19°29'24.2"E, 49°56'35.5"N)

	<p>Antena Sektorowa 33_GT: (19°29'24.2"E,49°56'35.5"N) Antena Sektorowa 41_LV: (19°29'24.2"E,49°56'35.5"N) Antena Sektorowa 42_NUV: (19°29'24.2"E,49°56'35.5"N) Antena Sektorowa 43_GT: (19°29'24.2"E,49°56'35.5"N) Radiolinia RL1: (19°29'24.2"E,49°56'35.5"N)</p>
LP 2.	<p>Częstotliwość pracy instalacji: 800MHz,900MHz,1800MHz,2100MHz,23GHz</p>
LP 3.	<p>Wysokość środków elektrycznych anten nad poziomem terenu: Antena Sektorowa 11_LV: 53,00m Antena Sektorowa 12_NUV: 53,00m Antena Sektorowa 13_GT: 53,10m Antena Sektorowa 21_LV: 53,00m Antena Sektorowa 22_NUV: 53,00m Antena Sektorowa 23_GT: 53,10m Antena Sektorowa 31_LV: 53,00m Antena Sektorowa 32_NUV: 53,00m Antena Sektorowa 33_GT: 53,10m Antena Sektorowa 41_LV: 53,00m Antena Sektorowa 42_NUV: 53,00m Antena Sektorowa 43_GT: 53,10m Radiolinia RL1: 51,00m</p>
LP 4.	<p>Emisja pola elektromagnetycznego o równoważnych mocach promieniowanych izotropowo (EIRP) poszczególnych anten: Antena Sektorowa 11_LV: 1701W Antena Sektorowa 12_NUV: 1790W Antena Sektorowa 13_GT: 807W Antena Sektorowa 21_LV: 1701W Antena Sektorowa 22_NUV: 1790W Antena Sektorowa 23_GT: 807W Antena Sektorowa 31_LV: 1701W Antena Sektorowa 32_NUV: 1790W Antena Sektorowa 33_GT: 807W Antena Sektorowa 41_LV: 1701W Antena Sektorowa 42_NUV: 1790W Antena Sektorowa 43_GT: 807W Radiolinia RL1: 3467W</p>
LP 5.	<p>Zakresy azymutów i kątów pochylenia osi głównych wiązek promieniowania poszczególnych anten Instalacji: Antena Sektorowa 11_LV: azymut 10°, pochylenie 0-12° (800MHz), pochylenie 2-12° (1800MHz) Antena Sektorowa 12_NUV: azymut 10°, pochylenie 0-12° (800MHz), pochylenie 2-12° (2100MHz) Antena Sektorowa 13_GT: azymut 10°, pochylenie 0-12° (900MHz) Antena Sektorowa 21_LV: azymut 100°, pochylenie 0-12° (800MHz), pochylenie 2-12° (1800MHz) Antena Sektorowa 22_NUV: azymut 100°, pochylenie 0-12° (800MHz), pochylenie 2-12° (2100MHz) Antena Sektorowa 23_GT: azymut 100°, pochylenie 0-12° (900MHz) Antena Sektorowa 31_LV: azymut 190°, pochylenie 0-12° (800MHz), pochylenie 2-12° (1800MHz) Antena Sektorowa 32_NUV: azymut 190°, pochylenie 0-12° (800MHz), pochylenie 2-12° (2100MHz) Antena Sektorowa 33_GT: azymut 190°, pochylenie 0-12° (900MHz) Antena Sektorowa 41_LV: azymut 280°, pochylenie 0-12° (800MHz), pochylenie 2-12° (1800MHz) Antena Sektorowa 42_NUV: azymut 280°, pochylenie 0-12° (800MHz), pochylenie 2-12° (2100MHz) Antena Sektorowa 43_GT: azymut 280°, pochylenie 0-12° (900MHz) Radiolinia RL1: azymut 318° +/-30°, pochylenie 0°</p>
LP 6.	<p>Dla anteny Antena Sektorowa 11_LV miejsca dostępne dla ludności nie znajdują się w określonej we wskazanym poniżej rozporządzeniu odległości od środka elektrycznego anteny w osi jej głównej wiązki promieniowania, Dla anteny Antena Sektorowa 12_NUV miejsca dostępne dla ludności nie znajdują się w określonej we wskazanym poniżej rozporządzeniu odległości od środka elektrycznego anteny w osi jej głównej wiązki promieniowania, Dla anteny Antena Sektorowa 13_GT miejsca dostępne dla ludności nie znajdują się w określonej we wskazanym poniżej rozporządzeniu odległości od środka elektrycznego anteny w osi jej głównej wiązki promieniowania, Dla anteny Antena Sektorowa 21_LV miejsca dostępne dla ludności nie znajdują się w określonej we wskazanym poniżej rozporządzeniu odległości od środka elektrycznego anteny w osi jej głównej wiązki promieniowania,</p>

	<p><i>Dla anteny Antena Sektorowa 22_NUV miejsca dostępne dla ludności nie znajdują się w określonej we wskazanym poniżej rozporządzeniu odległości od środka elektrycznego anteny w osi jej głównej wiązki promieniowania,</i></p> <p><i>Dla anteny Antena Sektorowa 23_GT miejsca dostępne dla ludności nie znajdują się w określonej we wskazanym poniżej rozporządzeniu odległości od środka elektrycznego anteny w osi jej głównej wiązki promieniowania,</i></p> <p><i>Dla anteny Antena Sektorowa 31_LV miejsca dostępne dla ludności nie znajdują się w określonej we wskazanym poniżej rozporządzeniu odległości od środka elektrycznego anteny w osi jej głównej wiązki promieniowania,</i></p> <p><i>Dla anteny Antena Sektorowa 32_NUV miejsca dostępne dla ludności nie znajdują się w określonej we wskazanym poniżej rozporządzeniu odległości od środka elektrycznego anteny w osi jej głównej wiązki promieniowania,</i></p> <p><i>Dla anteny Antena Sektorowa 33_GT miejsca dostępne dla ludności nie znajdują się w określonej we wskazanym poniżej rozporządzeniu odległości od środka elektrycznego anteny w osi jej głównej wiązki promieniowania,</i></p> <p><i>Dla anteny Antena Sektorowa 41_LV miejsca dostępne dla ludności nie znajdują się w określonej we wskazanym poniżej rozporządzeniu odległości od środka elektrycznego anteny w osi jej głównej wiązki promieniowania,</i></p> <p><i>Dla anteny Antena Sektorowa 42_NUV miejsca dostępne dla ludności nie znajdują się w określonej we wskazanym poniżej rozporządzeniu odległości od środka elektrycznego anteny w osi jej głównej wiązki promieniowania,</i></p> <p><i>Dla anteny Antena Sektorowa 43_GT miejsca dostępne dla ludności nie znajdują się w określonej we wskazanym poniżej rozporządzeniu odległości od środka elektrycznego anteny w osi jej głównej wiązki promieniowania,</i></p> <p><i>a zatem, zgodnie z przepisami wydanymi na podstawie art. 60 ustawy z dnia 3 października 2008r. o udostępnianiu informacji o środowisku i jego ochronie, udziale społeczeństwa w ochronie środowiska oraz o ocenach oddziaływania na środowisko, tj. Rozporządzeniem Rady Ministrów z dnia 10 września 2019 r. w sprawie przedsięwzięć mogących znacząco oddziaływać na środowisko (Dz.U. 2019 poz. 1839), przedmiotowa instalacja nie jest kwalifikowana jako przedsięwzięcie mogące zawsze bądź mogące potencjalnie znacząco oddziaływać na środowisko.</i></p>
LP 7.	Wyniki pomiarów poziomów pól elektromagnetycznych – jako załącznik (raport z pomiarów)
<p>13. Miejscowość, data: Katowice, 2021-02-09</p> <p>Imię i nazwisko osoby reprezentującej prowadzącego instalację: <i>Wioleta Jakubczyk</i> Podpis jest prawidłowy</p> <p>Podpis: Dokument podpisany przez <i>Wioleta Urszula Jakubczyk</i> Data: 2021.02.09 19:12:48 CEV </p>	
II. Wypełnia organ ochrony środowiska przyjmujący zgłoszenie	
Data zarejestrowania zgłoszenia	Numer zgłoszenia



AB 1571

SOLDI

SOLDI s.c. Robert Klosek, Leszek Duda
ul. Bieżanowska 22
30-812 Kraków

Sprawozdanie nr 027/2021/OS/09

Sprawozdanie z badania natężenia pól elektromagnetycznych
wykonanych w środowisku

Miejsce wykonania badania:

(dane uzyskane od zleceniodawcy)

WAD5007_D

34-103 Woźniki, Grudki dz. nr 963/1
pow. wadowicki, woj. małopolskie

Data wykonania badania:

05.02.2021 r.

Data wykonania sprawozdania:

08.02.2021 r.

Zleceniodawca:

P4 Sp. z o.o.
ul. Wynałazek 1
02-677 Warszawa

Bez pisemnej zgody laboratorium, sprawozdanie nie może być powielane inaczej, jak tylko w całości.

1. Podstawa prawna

Badania wykonano zgodnie z obecnie występującymi aktami prawnymi:

- Ustawa z dnia 27 kwietnia 2001r. Prawo ochrony środowiska. (Tekst jednolity: Dz. U. 2020 poz. 1219 z zm.).
- Rozporządzenie Ministra Zdrowia z dnia 17 grudnia 2019r. w sprawie dopuszczalnych poziomów pól elektromagnetycznych w środowisku. (Dz. U. 2019 poz. 2448)
- Rozporządzenie Ministra Klimatu z dnia 17 lutego 2020r. w sprawie sposobów sprawdzania dotrzymania dopuszczalnych poziomów pól elektromagnetycznych w środowisku. (Dz. U. 2020 poz. 258)

2. Aparatura pomiarowa

Podczas badań użyto następującej aparatury pomiarowej:

Miernik	Sondy	Zakres częstotliwościowy	Zakres pomiarowy	Świadectwo wzorcowania	Ważne do
Narda NBM - 520 Nr D-1583	EF0392 nr E-0004	1,0 – 3 000MHz	1,0-772 V/m	LWiMP/W/027/19; data wydania: 08.02.2019	08.02.2023r.
Narda NBM - 520 Nr D-1583	EF6091 nr 01164	80 – 90 000MHz	1,0-248 V/m	LWiMP/W/027/19; data wydania: 08.02.2019	08.02.2023r.

Aparaturę pomiarową charakteryzują następujące wartości niepewności pomiaru obliczone i przedstawiona zgodnie z dokumentem EA 4/16. Podane wartości niepewności stanowią niepewności rozszerzone dla poziomu ufności 95% i współczynnika rozszerzenia $k=2$

Niepewność pomiarowa wyznaczona dla zainstalowanych i skonfigurowanych obiektów – źródeł pól, jak w dniu pomiaru wynosi 32%.

Dodatkowa aparatura pomiarowa:

- Kompas (busola)
- Cyfrowy miernik wilgotności względnej i temperatury powietrza AZ8703 nr fab. S/N:10047614 (Świadectwo Wzorcowania: 0367/AH/15; data wydania: 17.03.2015)
- Taśma Miernicza Geodezyjna 50 m (Świadectwo Wzorcowania: 1429.01-M11-4180-515/15; data wydania: 27.04.2015)
- Odbiornik GPS HUAWEI P20 Pro

3. Współpraca z klientem

Działanie Laboratorium służy zawsze rozwiązywaniu problemów i spełnianiu wymagań klienta.

Laboratorium zobowiązuje się do przestrzegania warunków określonych przez klienta, dotyczących bezstronności i poufności badań a także ochrony jego praw, jeżeli nie jest to sprzeczne z obowiązującym prawem.

Klient ma możliwość złożenia skargi w terminie 14 dni, licząc od daty przyjęcia sprawozdania.

4. Opis pomiarów:

Badanie przeprowadziło Laboratorium Badawcze Soldi na podstawie zlecenia firmy P4 Sp. z o.o.

Badanie wykonano zgodnie z:

Załącznik do Rozporządzenia Ministra Klimatu z dnia 17 lutego 2020 r. w sprawie sposobów sprawdzania dotrzymania dopuszczalnych poziomów pól elektromagnetycznych w środowisku. (Dz. U. 2020 poz. 258)

Badania promieniowania elektromagnetycznego, którego źródłem są urządzenia wyszczególnione w pkt. 5 przeprowadzono w pionach pomiarowych w szczególności w tych miejscach, w których na podstawie uprzednio przeprowadzonych obliczeń, stwierdzono występowanie w danych zakresach częstotliwości pól elektromagnetycznych o najwyższych spodziewanych poziomach. Badania pól elektromagnetycznych przeprowadzono w pionach pomiarowych wzdłuż głównych kierunków pomiarowych oraz dodatkowych pionach pomiarowych na terenach przeznaczonych pod zabudowę mieszkaniową oraz w miejscach dostępnych dla ludności w otoczeniu instalacji.

Za wynik badania wpisany w Tabeli nr 2 kolumnie 4 niniejszego sprawozdania, uznaje się wartość wyznaczoną jako iloczyn maksymalnego chwilowego wyniku pomiaru i poprawki pomiarowej, powiększoną o rozszerzoną niepewność pomiaru U dla współczynnika rozszerzenia $k=2$.

5. Informacje przekazane przez zleceniodawcę

Tabela Nr 1 – Opis obiektu w otoczeniu którego wykonano pomiary

Tabela Nr 1a – Szczegółowe dane źródła pól dla anten mikrofalowych

Tabela Nr 1b – Szczegółowe dane źródła pól dla anten sektorowych

Tabela Nr 1

Opis obiektu w otoczeniu którego wykonano pomiary	
Rodzaj konstrukcji wsporczej:	Stalowa wieża kratowa
Wysokość wieży:	54,45 m n.p.t.

Tabela Nr 1a

Charakterystyka promieniowania				kierunkowa					
Rzeczywisty czas pracy [h/dobę]				24					
Rodzaj wytwarzanego pola				stacjonarne					
Linia radiowa				Antena					
Lp.	Typ/producent	Częstotliwość pracy [GHz]	Moc wyjściowa [dBm]	Typ/producent	Średnica anteny [m]	Azymut [°]	Wysokość zainstal. [m]	LON	LAT
1	OPTIX RTN/HUAWEI	23	25	0.6-23 (VHLPX2-23)	0,6	318	51	19°29'24.23"E	49°56'35.55"N

Tabela Nr 1b

Charakterystyka promieniowania				kierunkowa					
Rzeczywisty czas pracy [h/dobę]				Całodobowa 24h					
Warunki pracy				Znamionowe					
Rodzaj wytwarzanego pola				stacjonarne					
Lp.	Typ nadajnika	Antena Producent / Typ	Azymut [°]	Wysokość środka elektr. anteny [m n.p.t.]	Pasma [Mhz]	Kąt nachylenia [°]	EIRP dla anteny [W]	LON	LAT
1	DBS3xxx/5xxx	Huawei	10	53	800	12	1701	19°29'24.23"E	49°56'35.55"N
	DBS3xxx/5xxx	ADU4518R7			1800			19°29'24.23"E	49°56'35.55"N
2	DBS3xxx/5xxx	Huawei	10	53	800	12	1790	19°29'24.23"E	49°56'35.55"N
	DBS3xxx/5xxx	ADU4518R7			2100			19°29'24.23"E	49°56'35.55"N
3	DBS3xxx/5xxx	Huawei A704516R0	10	53,1	900	12	807	19°29'24.23"E	49°56'35.55"N
4	DBS3xxx/5xxx	Huawei	100	53	800	12	1701	19°29'24.23"E	49°56'35.55"N
	DBS3xxx/5xxx	ADU4518R7			1800			19°29'24.23"E	49°56'35.55"N
5	DBS3xxx/5xxx	Huawei	100	53	800	12	1790	19°29'24.23"E	49°56'35.55"N
	DBS3xxx/5xxx	ADU4518R7			2100			19°29'24.23"E	49°56'35.55"N
6	DBS3xxx/5xxx	Huawei A704516R0	100	53,1	900	12	807	19°29'24.23"E	49°56'35.55"N
7	DBS3xxx/5xxx	Huawei	190	53	800	12	1701	19°29'24.23"E	49°56'35.55"N
	DBS3xxx/5xxx	ADU4518R7			1800			19°29'24.23"E	49°56'35.55"N
8	DBS3xxx/5xxx	Huawei	190	53	800	12	1790	19°29'24.23"E	49°56'35.55"N
	DBS3xxx/5xxx	ADU4518R7			2100			19°29'24.23"E	49°56'35.55"N
9	DBS3xxx/5xxx	Huawei A704516R0	190	53,1	900	12	807	19°29'24.23"E	49°56'35.55"N
10	DBS3xxx/5xxx	Huawei	280	53	800	12	1701	19°29'24.23"E	49°56'35.55"N
	DBS3xxx/5xxx	ADU4518R7			1800			19°29'24.23"E	49°56'35.55"N
11	DBS3xxx/5xxx	Huawei	280	53	800	12	1790	19°29'24.23"E	49°56'35.55"N
	DBS3xxx/5xxx	ADU4518R7			2100			19°29'24.23"E	49°56'35.55"N
12	DBS3xxx/5xxx	Huawei A704516R0	280	53,1	900	12	807	19°29'24.23"E	49°56'35.55"N

W załączonej tabeli podano maksymalne parametry pracy tej instalacji deklarowane przez prowadzącego instalację.

Przy sprawdzaniu dotrzymania dopuszczalnych poziomów pól elektromagnetycznych w środowisku uwzględnia się poprawkę pomiarową o wartości 1,7 umożliwiającą uwzględnienie maksymalnych parametrów pracy instalacji. Ze względu na fakt, że pomiary wykonywane są przy użyciu miernika szerokopasmowego, wartość poprawki pomiarowej nie odnosi się oddzielnie ani do poszczególnych systemów i zakresów częstotliwości, ani do obecności innych instalacji emitujących pole – EM w sąsiedztwie lecz uwzględnia wszystkie te czynniki łącznie.

Jako dopuszczalne poziomy gęstości pola elektromagnetycznego przyjmuje się wartość 2W/m^2 , co odpowiada natężeniu składowej elektrycznej pola elektromagnetycznego o wartości 28 V/m – tj. minimalnej wartości dopuszczalnej dla zakresu częstotliwości od 10 MHz do 300 GHz.

6. Wyniki badań i szkic sytuacyjny

Warunki meteorologiczne podczas wykonywania pomiarów:

Temperatura powietrza.....: 1÷2°C

Wilgotność względna.....: 68÷70%

Opady atmosferyczne.....: brak

Temperatura i wilgotność względna nie wyższa niż dopuszczalna specyfikacja miernika.

Tabela nr 2

Nr pionu/ punktu	Lokalizacja pionu/ punktu pomiarowego	Współrzędne geograficzne	Wynik badania pola-E ¹⁾	Wartość obliczona pola-M	Wskaźnik poziomu emisji WM _E	Wskaźnik poziomu emisji WM _H	Wysokość pomiaru
			[V/m]	[A/m]			[m]
1	2	3	4	5	6	7	8
1	GKP; poziom terenu wokół stacji bazowej	49°56'36.0"N 19°29'24.5"E	<1,0	<0,003	<0,07	<0,07	0,3 - 2
2	GKP; poziom terenu wokół stacji bazowej	49°56'36.5"N 19°29'24.5"E	<1,0	<0,003	<0,07	<0,07	0,3 - 2
3	GKP; poziom terenu wokół stacji bazowej	49°56'41.0"N 19°29'26.0"E	<1,0	<0,003	<0,07	<0,07	0,3 - 2
4	GKP; poziom terenu wokół stacji bazowej- 354m od obiektu na azymucie 10°	49°56'47.0"N 19°29'27.5"E	<1,0	<0,003	<0,07	<0,07	0,3 - 2
5	GKP; poziom terenu wokół stacji bazowej- 531m od obiektu na azymucie 10°	49°56'52.5"N 19°29'29.0"E	<1,0	<0,003	<0,07	<0,07	0,3 - 2
6	GKP; poziom terenu wokół stacji bazowej	49°56'35.5"N 19°29'25.0"E	<1,0	<0,003	<0,07	<0,07	0,3 - 2
7	GKP; poziom terenu wokół stacji bazowej	49°56'35.5"N 19°29'25.5"E	<1,0	<0,003	<0,07	<0,07	0,3 - 2
8	GKP; poziom terenu wokół stacji bazowej	49°56'34.5"N 19°29'33.0"E	<1,0	<0,003	<0,07	<0,07	0,3 - 2
9	GKP; poziom terenu wokół stacji bazowej	49°56'33.5"N 19°29'42.0"E	<1,0	<0,003	<0,07	<0,07	0,3 - 2
10	GKP; poziom terenu wokół stacji bazowej- 531m od obiektu na azymucie 100°	49°56'32.5"N 19°29'50.5"E	<1,0	<0,003	<0,07	<0,07	0,3 - 2
11	GKP; poziom terenu wokół stacji bazowej	49°56'35.0"N 19°29'24.5"E	<1,0	<0,003	<0,07	<0,07	0,3 - 2
12	GKP; poziom terenu wokół stacji bazowej	49°56'35.0"N 19°29'25.5"E	<1,0	<0,003	<0,07	<0,07	0,3 - 2
13	GKP; poziom terenu wokół stacji bazowej	49°56'35.0"N 19°29'24.0"E	<1,0	<0,003	<0,07	<0,07	0,3 - 2
14	GKP; poziom terenu wokół stacji bazowej	49°56'34.5"N 19°29'24.0"E	<1,0	<0,003	<0,07	<0,07	0,3 - 2
15	GKP; poziom terenu wokół stacji bazowej	49°56'30.0"N 19°29'22.5"E	<1,0	<0,003	<0,07	<0,07	0,3 - 2
16	GKP; poziom terenu wokół stacji bazowej- 354m od obiektu na azymucie 190°	49°56'24.5"N 19°29'21.0"E	<1,0	<0,003	<0,07	<0,07	0,3 - 2
17	GKP; poziom terenu wokół stacji bazowej- 531m od obiektu na azymucie 190°	49°56'18.5"N 19°29'19.5"E	<1,0	<0,003	<0,07	<0,07	0,3 - 2
18	GKP; poziom terenu wokół stacji bazowej	49°56'35.0"N 19°29'24.0"E	<1,0	<0,003	<0,07	<0,07	0,3 - 2

¹⁾ Za wynik badania przyjmuje się wartość wyznaczoną jako iloczyn maksymalnego chwilowego wyniku pomiarów i poprawki pomiarowej, powiększoną o rozszerzoną niepewność pomiaru U dla współczynnika rozszerzenia k=2

Objaśnienia:

GKP – Główny Kierunek Pomiarowy

<1,0 – poniżej zakresu pomiarowego sondy EF-6091, EF-0392 tj. 1,0 V/m

Tabela nr 2 c.d.

Nr pionu/ punktu	Lokalizacja pionu/ punktu pomiarowego	Współrzędne geograficzne	Wynik badania pola-E ¹⁾	Wartość obliczona pola-M	Wskaźnik poziomu emisji WM _E	Wskaźnik poziomu emisji WM _H	Wysokość pomiaru
			[V/m]	[A/m]			[m]
1	2	3	4	5	6	7	8
19	GKP; poziom terenu wokół stacji bazowej	49°56'35.0"N 19°29'23.0"E	<1,0	<0,003	<0,07	<0,07	0,3 - 2
20	GKP; poziom terenu wokół stacji bazowej	49°56'31.0"N 19°29'18.5"E	<1,0	<0,003	<0,07	<0,07	0,3 - 2
21	GKP; poziom terenu wokół stacji bazowej	49°56'35.5"N 19°29'23.5"E	<1,0	<0,003	<0,07	<0,07	0,3 - 2
22	GKP; poziom terenu wokół stacji bazowej	49°56'35.5"N 19°29'23.0"E	<1,0	<0,003	<0,07	<0,07	0,3 - 2
23	GKP; poziom terenu wokół stacji bazowej	49°56'34.5"N 19°29'15.5"E	<1,0	<0,003	<0,07	<0,07	0,3 - 2
24	GKP; poziom terenu wokół stacji bazowej	49°56'35.5"N 19°29'23.0"E	<1,0	<0,003	<0,07	<0,07	0,3 - 2
25	GKP; poziom terenu wokół stacji bazowej	49°56'36.5"N 19°29'15.5"E	<1,0	<0,003	<0,07	<0,07	0,3 - 2
26	GKP; poziom terenu wokół stacji bazowej	49°56'37.5"N 19°29'06.5"E	<1,0	<0,003	<0,07	<0,07	0,3 - 2
27	GKP; poziom terenu wokół stacji bazowej- 531m od obiektu na azymucie 280°	49°56'38.5"N 19°28'58.0"E	<1,0	<0,003	<0,07	<0,07	0,3 - 2
28	GKP; poziom terenu wokół stacji bazowej	49°56'36.5"N 19°29'23.0"E	<1,0	<0,003	<0,07	<0,07	0,3 - 2
29	GKP; poziom terenu wokół stacji bazowej	49°56'37.0"N 19°29'22.0"E	<1,0	<0,003	<0,07	<0,07	0,3 - 2
30	GKP; poziom terenu wokół stacji bazowej	49°56'38.0"N 19°29'21.0"E	<1,0	<0,003	<0,07	<0,07	0,3 - 2

¹⁾ Za wynik badania przyjmuje się wartość wyznaczoną jako iloczyn maksymalnego chwilowego wyniku pomiarów i poprawki pomiarowej, powiększoną o rozszerzoną niepewność pomiaru U dla współczynnika rozszerzenia k=2

Objaśnienia:

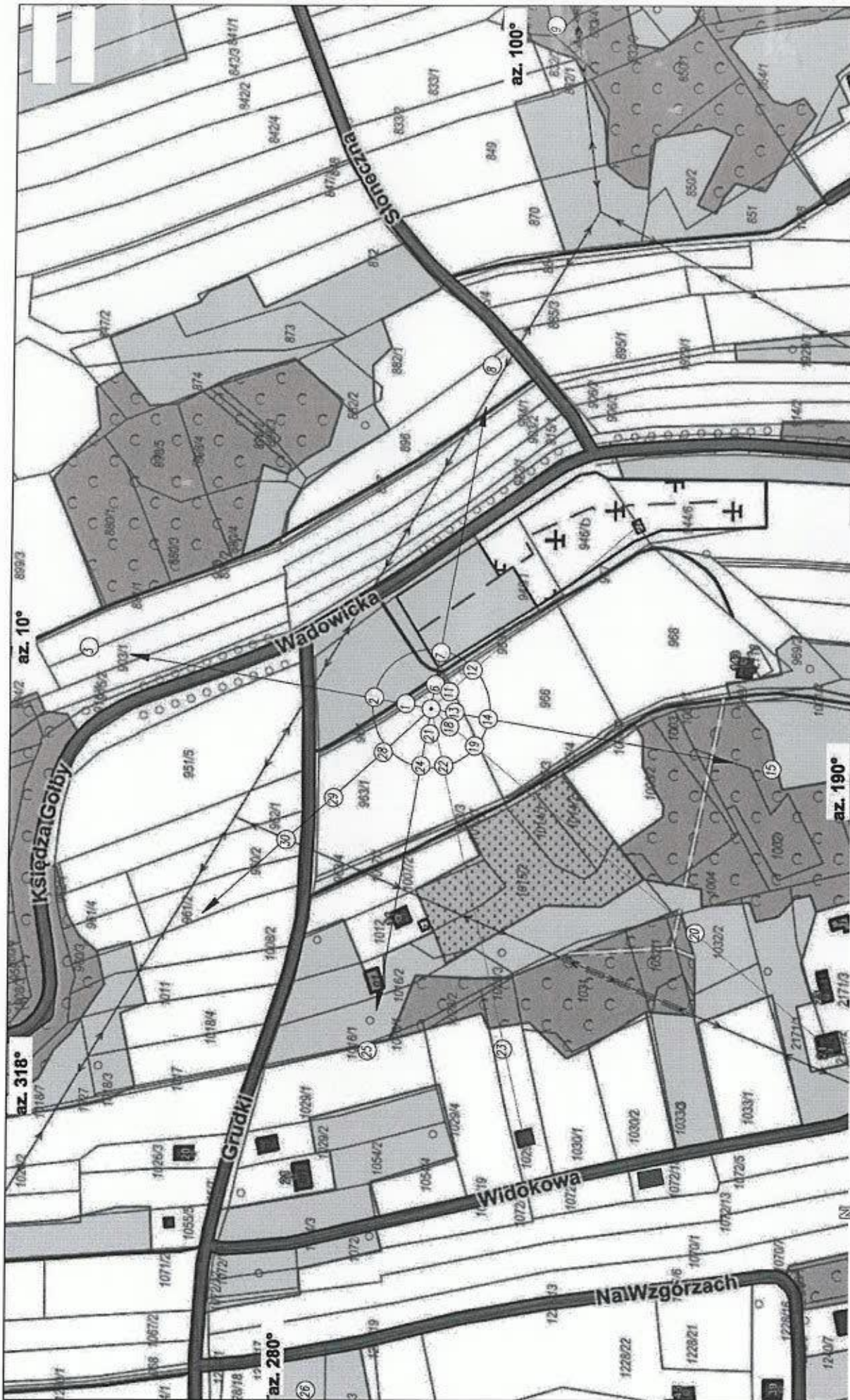
GKP – Główny Kierunek Pomiarowy

<1,0 – poniżej zakresu pomiarowego sondy EF-6091, EF-0392 tj. 1,0 V/m

Wyniki badań odnoszą się wyłącznie do zainstalowanych i skonfigurowanych obiektów – źródeł pól, jak w dniu pomiaru.

Z przekazanych przez zleceniodawcę informacji wynika, iż podczas pomiarów urządzenia użytkownika pracowały przy aktualnie występującym obciążeniu oraz podczas badania anteny użytkownika o sterowanych wiązkach zostały ustawione w sposób umożliwiający spełnienie wymagań pkt. 13 ppkt. 2 RMK.

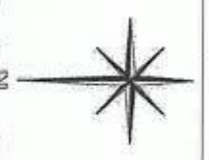
W związku z wejściem w życie Ustawy z dnia 16 kwietnia 2020 r. o szczególnych instrumentach wsparcia w związku z rozprzestrzenianiem się wirusa SARS-CoV-2 (Dz. U. 2020, poz. 695 z późn. zm.) zgodnie z art. 31 nie przeprowadza się pomiarów w lokalach mieszkalnych oraz w lokalach użytkowych zlokalizowanych na terytorium objętym stanem nadzwyczajnym, stanem zagrożenia epidemicznego lub stanem epidemii.



Użytkownik: 02-677 Warszawa, ul. Wyzwalców 1		Nr miejsc: WAD5007_D		Skala: 1:2500	
Nazwa rysunku: Rozmieszczenie pionów pomiarowych				Opis: Laboratorium Badawcze Soldi	
Nr opracowania: 027/2021/OS/09				Nr rysunku: 01	
LABORATORIUM BADAWCZE SOLDI					
ul. Bieżanowska 22, 30-B12, Kraków					

- LEGENDA:
- (N) — Punkty (piony) pomiarowe
 - — Lokalizacja źródła pola-EM
 - — Obligatoryjny obszar pomiarowy

UWAGA: Nie wszystkie punkty / piony pomiarowe zostały wskazane na powyższej mapie.





7. Podsumowanie wyników pomiarów

Minimalne dopuszczalne poziomy elektromagnetycznego promieniowania niejonizującego charakteryzowane przez wartości graniczne wielkości fizycznych dla miejsc dostępnych dla ludności, uwzględniające wszystkie źródła promieniowania mogące występować w obszarze pomiarowym, w zakresie pomiarowym zestawu pomiarowego, opisanego w punkcie 2 niniejszego sprawozdania, zgodnie z *Rozporządzeniem Ministra Zdrowia z dnia 17 grudnia 2019 r. w sprawie dopuszczalnych poziomów pól elektromagnetycznych w środowisku* [Dz. U. 2019, poz. 2448], które zostały przyjęte do obliczeń wskaźników WM_E i WM_H wynoszą odpowiednio:

Zakres częstotliwości	Natężenie pola - E	Natężenie pola - H
10 MHz – 300 GHz	28 V/m	0,073 A/m

W wyniku zastosowania sposobu sprawdzenia dotrzymania dopuszczalnych poziomów pól elektromagnetycznych w środowisku, zgodnie z pkt 25 ppkt 1 *Rozporządzenia Ministra Klimatu z dnia 17 lutego 2020 r. w sprawie sposobów sprawdzania dotrzymania dopuszczalnych poziomów pól elektromagnetycznych w środowisku* [Dz. U. 2020, poz. 258], stwierdza się, że w obszarze pomiarowym rozpatrywanej instalacji radiokomunikacyjnej we wszystkich punktach / pionach pomiarowych żadna z wartości wskaźnikowych nie przekracza wartości 1, w związku z czym w punktach tych należy uznać za dotrzymane dopuszczalne poziomy pól elektromagnetycznych w środowisku.

Pomiary wykonał:	Sprawozdanie sporządził:	Autoryzował/Zatwierdził:
Mateusz Skotniczny	Dawid Sienkiewicz	  Katarzyna Antkiewicz Specjalista ds. Ochrony Środowiska Podpis jest prawidłowy Dokument podpisany przez Katarzyna Antkiewicz Data: 2021.02.08 13:08:06 CET

KONIEC SPRAWOZDANIA
